


Dell Vostro 3360


Manuale utente

Modello normativo: P32G
Tipo normativo: P32G001



Messaggi di N.B., Attenzione e Avvertenza

 **N.B.:** Un messaggio di N.B. indica informazioni importanti che contribuiscono a migliorare l'utilizzo del computer.

 **ATTENZIONE:** Un messaggio di ATTENZIONE indica un danno potenziale all'hardware o la perdita di dati, e spiega come evitare il problema.

 **AVVERTENZA:** Un messaggio di AVVERTENZA indica un rischio di danni materiali, lesioni personali o morte.

© 2012 Dell Inc.

Marchi commerciali utilizzati nel presente documento: Dell™, il logo Dell, Dell Precision™, OptiPlex™, Latitude™, PowerEdge™, PowerVault™, PowerConnect™, OpenManage™, EqualLogic™, Compellent™, KACE™, FlexAddress™, Force10™ e Vostro™ sono marchi commerciali di Dell Inc. Intel®, Pentium®, Xeon®, Core® e Celeron® sono marchi registrati di Intel Corporation negli Stati Uniti e in altri Paesi. AMD® è un marchio registrato e AMD Opteron™, AMD Phenom™ e AMD Sempron™ sono marchi commerciali di Advanced Micro Devices, Inc. Microsoft®, Windows®, Windows Server®, Internet Explorer®, MS-DOS®, Windows Vista® e Active Directory® sono marchi commerciali o marchi registrati di Microsoft Corporation negli Stati Uniti e/o in altri Paesi. Red Hat® e Red Hat® Enterprise Linux® sono marchi registrati di Red Hat, Inc. negli Stati Uniti e/o in altri Paesi. Novell® e SUSE® sono marchi registrati di Novell Inc. negli Stati Uniti e in altri Paesi. Oracle® è un marchio registrato di Oracle Corporation e/o dei suoi affiliati. Citrix®, Xen®, XenServer® e XenMotion® sono marchi registrati o marchi commerciali di Citrix Systems, Inc. negli Stati Uniti e/o in altri Paesi. VMware®, Virtual SMP®, vMotion®, vCenter® e vSphere® sono marchi registrati o marchi commerciali di VMware, Inc. negli Stati Uniti o in altri Paesi. IBM® è un marchio registrato di International Business Machines Corporation.

2012 - 06

Rev. A00

Sommario

Messaggi di N.B., Attenzione e Avvertenza.....	2
Capitolo 1: Operazioni con il computer.....	5
Interventi preliminari sui componenti interni del computer.....	5
Spegnimento del computer.....	6
Dopo gli interventi sui componenti interni del computer.....	6
Capitolo 2: Rimozione e installazione dei componenti.....	9
Strumenti consigliati.....	9
Rimozione della scheda Subscriber Identity Module (SIM).....	9
Installazione della scheda SIM.....	10
Rimozione della scheda Secure Digital (SD).....	10
Installazione della scheda Secure Digital.....	10
Rimozione del pannello di accesso.....	10
Installazione del pannello di accesso.....	11
Rimozione della scheda Wireless Local Area Network (WLAN).....	11
Installazione della scheda WLAN.....	11
Rimozione della batteria pulsante.....	11
Installazione della batteria pulsante.....	12
Rimozione della memoria.....	12
Installazione della memoria.....	12
Rimozione della tastiera.....	12
Installazione della tastiera.....	14
Rimozione del supporto per i polsi.....	14
Installazione del supporto per i polsi.....	17
Rimozione della batteria.....	18
Installazione della batteria.....	19
Rimozione del disco rigido.....	19
Installazione del disco rigido.....	20
Rimozione della copertura dei cardini dello schermo.....	21
Installazione del coperchio dei cardini dello schermo.....	21
Rimozione del gruppo dello schermo.....	22
Installazione del gruppo dello schermo.....	22
Rimozione della cornice dello schermo.....	23
Installazione della cornice dello schermo.....	24
Rimozione del pannello dello schermo.....	24
Installazione del pannello dello schermo.....	27

Rimozione del modulo della videocamera.....	27
Installazione del modulo della videocamera.....	28
Rimozione della ventola.....	28
Installazione della ventola.....	29
Rimozione della scheda di sistema.....	29
Installazione della scheda di sistema.....	31
Rimozione del dissipatore di calore.....	31
Installazione del dissipatore di calore.....	32
Rimozione degli altoparlanti.....	32
Installazione degli altoparlanti.....	33
Rimozione del connettore di alimentazione.....	34
Installazione del connettore di alimentazione.....	34
Rimozione della scheda di Input/Output (I/O).....	34
Installazione della scheda di I/O.....	35
Capitolo 3: Configurazione del sistema.....	37
Sequenza di avvio.....	37
Tasti di navigazione.....	37
Opzioni di configurazione del sistema.....	38
Aggiornamento del BIOS	42
Password del sistema e della configurazione.....	43
Assegnazione di una password del sistema e di una password della configurazione.....	43
Modifica o eliminazione di una password esistente e/o della password del sistema.....	44
Capitolo 4: Diagnostica.....	45
Diagnostica della valutazione del sistema di pre avvio (ePSA).....	45
Indicatori di stato delle periferiche.....	46
Indicatori di stato della batteria.....	46
Codici bip diagnostici.....	46
Capitolo 5: Specifiche.....	49
Capitolo 6: Come contattare Dell.....	55


Operazioni con il computer


Interventi preliminari sui componenti interni del computer


Utilizzare le seguenti linee guida sulla sicurezza per aiutare a proteggere il computer da potenziali danneggiamenti e per assicurare la sicurezza della persona. Ogni procedura inclusa in questo documento presuppone che esistano le seguenti condizioni:


- Siano state eseguite le operazioni descritte in Operazioni con il computer.
- Siano state lette le informazioni sulla sicurezza fornite con il computer.
- Un componente può essere sostituito o, se acquistato separatamente, installato prima di eseguire la procedura di rimozione seguendo l'ordine inverso.


 **AVVERTENZA:** Prima di iniziare a lavorare all'interno del computer, leggere attentamente le informazioni sulla sicurezza fornite assieme al computer. Per informazioni sulle best practice sulla sicurezza aggiuntive, consultare la Home page della Conformità regolatoria all'indirizzo www.dell.com/regulatory_compliance.

 **ATTENZIONE:** Molte riparazioni possono solo essere effettuate da un tecnico dell'assistenza qualificato. L'utente può solo eseguire la risoluzione dei problemi e riparazioni semplici, come quelle autorizzate nella documentazione del prodotto oppure come da istruzioni del servizio in linea o telefonico, o dal team del supporto. I danni causati dagli interventi non autorizzati dalla Dell non sono coperti dalla garanzia. Leggere e seguire le istruzioni di sicurezza fornite insieme al prodotto.

 **ATTENZIONE:** Per evitare eventuali scariche elettrostatiche, scaricare a terra l'elettricità statica del corpo utilizzando una fascetta da polso per la messa a terra o toccando a intervalli regolari una superficie metallica non verniciata (ad esempio un connettore sul retro del computer).

 **ATTENZIONE:** Maneggiare i componenti e le schede con cura. Non toccare i componenti o i contatti su una scheda. Tenere una scheda dai bordi o dal supporto di montaggio in metallo. Tenere un componente come ad esempio un processore dai bordi non dai piedini.

 **ATTENZIONE:** Quando si scollega un cavo, afferrare il connettore o la linguetta, non il cavo stesso. Alcuni cavi sono dotati di connettore con linguette di blocco. Se si scollega questo tipo di cavo, premere sulle linguette di blocco prima di scollegare il cavo. Mentre si separano i connettori, mantenerli allineati per evitare di piegare i piedini. Inoltre, prima di collegare un cavo, accertarsi che entrambi i connettori siano allineati e orientati in modo corretto.

 **N.B.:** Il colore del computer e di alcuni componenti potrebbe apparire diverso da quello mostrato in questo documento.

Per evitare di danneggiare il computer, effettuare la seguente procedura prima di cominciare ad intervenire sui componenti interni del computer.

1. Assicurarsi che la superficie di lavoro sia piana e pulita per prevenire eventuali graffi al coperchio del computer.
2. Spegner il computer (consultare [Spegnimento del computer](#)).
3. Se il computer è connesso a un dispositivo di alloggiamento di espansione, ad esempio la base per supporti multimediali opzionale o il battery slice, disconnetterlo.

△ ATTENZIONE: Per disconnettere un cavo di rete, scollegarlo prima dal computer e poi dal dispositivo di rete.

4. Scollegare dal computer tutti i cavi di rete.
5. Scollegare il computer e tutte le periferiche collegate dalle rispettive prese elettriche.
6. Chiudere lo schermo e capovolgere il computer su una superficie di lavoro piana.

✎ N.B.: per evitare danni alla scheda di sistema, rimuovere la batteria principale prima di eseguire interventi sul computer.

7. Rimuovere la batteria principale.
8. Raddrizzare il computer.
9. Aprire lo schermo.
10. Premere il pulsante di alimentazione per mettere a terra la scheda di sistema.

△ ATTENZIONE: Per proteggersi da scosse elettriche, scollegare sempre il computer dalla presa di alimentazione prima di aprire lo schermo.

△ ATTENZIONE: Prima di toccare qualsiasi componente all'interno del computer, scaricare a terra toccando una superficie metallica non verniciata, come ad esempio il metallo sul retro del computer. Durante l'intervento, toccare periodicamente una superficie metallica non verniciata per scaricare l'elettricità statica, che potrebbe danneggiare i componenti interni.


11. Rimuovere le eventuali ExpressCard o Smart Card installate dai relativi alloggiamenti.

Spegnimento del computer


△ ATTENZIONE: Per evitare la perdita di dati, salvare e chiudere i file aperti e uscire dai programmi in esecuzione prima di spegnere il computer.

1. Arrestare il sistema operativo:

- In Windows 7:

Fare clic su **Start** , quindi su **Arresta il sistema**.

- In Windows Vista:

Fare clic su **Start** , quindi fare clic sulla freccia nell'angolo inferiore destro del menu **Start** come mostrato di seguito, infine selezionare **Arresta il sistema**.




- In Windows XP:

Fare clic su **Start** → **Arresta il computer** → **Arresta il sistema**. Al termine della procedura di arresto del sistema operativo, il computer si spegne.

2. Accertarsi che il computer e tutti i dispositivi collegati siano spenti. Se il computer e i dispositivi collegati non si spengono automaticamente quando si arresta il sistema operativo, tenere premuto il pulsante di accensione per circa 4 secondi per spegnerli.

Dopo gli interventi sui componenti interni del computer

Una volta completate le procedure di rimontaggio, accertarsi di aver collegato tutti i dispositivi esterni, le schede e i cavi prima di accendere il computer.

 **ATTENZIONE: Per evitare di danneggiare il computer, utilizzare solamente batterie progettate per questo specifico computer Dell. Non utilizzare batterie progettate per altri computer Dell.**

1. Collegare eventuali periferiche esterne, ad esempio un replicatore di porte, un battery slice o una base per supporti multimediali e rimontare tutte le eventuali schede, ad esempio una ExpressCard.
2. Collegare al computer tutti i cavi telefonici o di rete.

 **ATTENZIONE: Per collegare un cavo di rete, prima inserire il cavo nella periferica di rete, poi collegarlo al computer.**

3. Riposizionare la batteria.
4. Collegare il computer e tutti i dispositivi collegati alle rispettive prese elettriche.
5. Accendere il computer.

Rimozione e installazione dei componenti

La seguente sezione fornisce informazioni dettagliate su come rimuovere o installare i componenti dal computer.

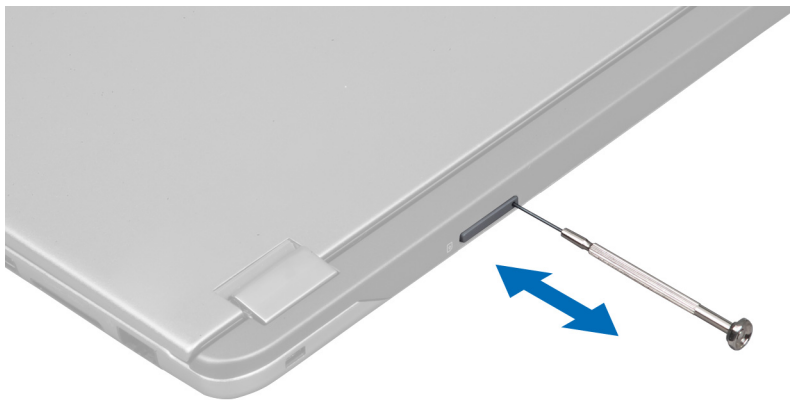
Strumenti consigliati

Le procedure in questo documento potrebbero richiedere i seguenti strumenti:

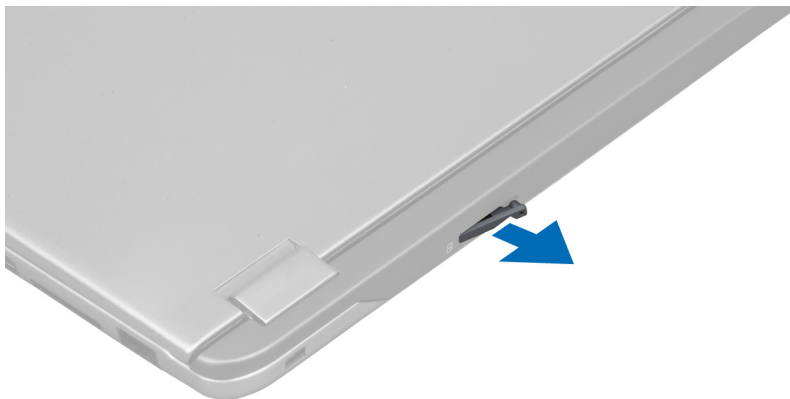
- Cacciavite a lama piatta piccolo
- Cacciavite a croce
- Graffietto piccolo in plastica

Rimozione della scheda Subscriber Identity Module (SIM)

1. Seguire le procedure descritte in *Prima di effettuare interventi sui componenti interni del computer*.
2. Inserire una graffetta nel foro sul supporto della scheda SIM per liberarla dal computer.



3. Rimuovere il supporto della scheda SIM dal computer.



4. Rimuovere la scheda SIM dal supporto.

Installazione della scheda SIM

1. Rimuovere la scheda SIM dal supporto della scheda SIM.
2. Far scorrere il supporto della scheda SIM e la scheda SIM.
3. Seguire le procedure descritte in *Dopo aver effettuato gli interventi sui componenti interni del computer.*

Rimozione della scheda Secure Digital (SD)

1. Seguire le procedure descritte in *Prima di effettuare interventi sui componenti interni del computer.*
2. Spingere la scheda SD per liberarla dal computer. Estrarre la scheda SD dal computer.



Installazione della scheda Secure Digital

1. Spingere la scheda SD nell'alloggiamento finché non scatta in posizione.
2. Seguire le procedure descritte in *Dopo aver effettuato gli interventi sui componenti interni del computer.*

Rimozione del pannello di accesso

1. Seguire le procedure descritte in *Prima di effettuare interventi sui componenti interni del computer.*
2. Rimuovere la vite che fissa il pannello di accesso al computer.



3. Rimuovere il pannello di accesso dal computer.

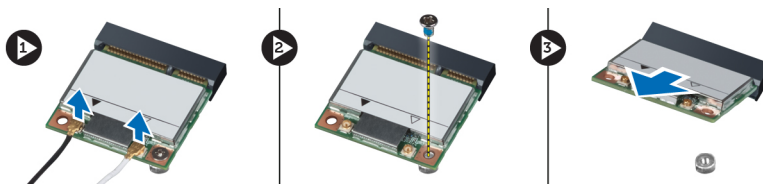


Installazione del pannello di accesso

1. Collocare il pannello di accesso nella posizione originale sul computer.
2. Serrare la vite per fissare il pannello di accesso al computer.
3. Seguire le procedure descritte in *Dopo aver effettuato gli interventi sui componenti interni del computer.*

Rimozione della scheda Wireless Local Area Network (WLAN)

1. Seguire le procedure descritte in *Prima di effettuare interventi sui componenti interni del computer.*
2. Rimuovere il pannello di accesso.
3. Scollegare i cavi dell'antenna dalla scheda WLAN e rimuovere la vite che fissa la scheda WLAN al computer. Rimuovere la scheda WLAN dal computer.



Installazione della scheda WLAN

1. Far scorrere la scheda WLAN nell'alloggiamento.
2. Collegare i cavi dell'antenna in base al codice di colore sulla scheda WLAN.
3. Installare il pannello di accesso.
4. Seguire le procedure descritte in *Dopo aver effettuato gli interventi sui componenti interni del computer.*

Rimozione della batteria pulsante

1. Seguire le procedure descritte in *Prima di effettuare interventi sui componenti interni del computer.*
2. Rimuovere il pannello di accesso.
3. Usare un graffietto in plastica per sollevare la batteria dalla presa e rimuovere la batteria pulsante dal computer.

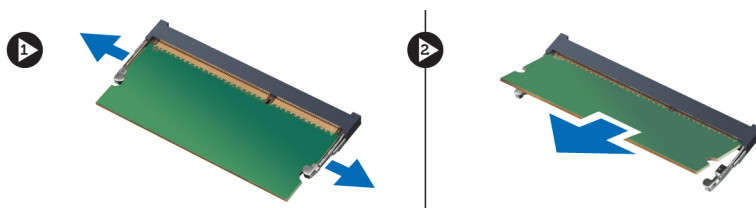


Installazione della batteria pulsante

1. Posizionare la batteria pulsante nell'alloggiamento sulla scheda di sistema.
2. Installare il pannello di accesso.
3. Seguire le procedure descritte in *Dopo aver effettuato gli interventi sui componenti interni del computer.*

Rimozione della memoria

1. Seguire le procedure descritte in *Prima di effettuare interventi sui componenti interni del computer.*
2. Rimuovere il pannello di accesso.
3. Usare le dita per allargare i fermi di fissaggio su ogni estremità del connettore del modulo di memoria finché quest'ultimo non scatta; quindi, rimuoverlo dal connettore sulla scheda di sistema estraendolo dalla scheda di sistema con un angolo di 45°.



Installazione della memoria

1. Inserire e fissare il modulo di memoria alla scheda di sistema.
2. Installare il pannello di accesso.
3. Seguire le procedure descritte in *Dopo aver effettuato gli interventi sui componenti interni del computer.*

Rimozione della tastiera

1. Seguire le procedure descritte in *Prima di effettuare interventi sui componenti interni del computer.*
2. Rimuovere la vite che fissa la tastiera al telaio.



3. Partendo sul lato destro del sistema, usare un graffietto in plastica per sollevare la tastiera dal computer.



4. Capovolgere la tastiera e collocarla sul supporto per i polsi.



5. Sollevare la clip per liberare il cavo della tastiera e scollegarlo dal computer.

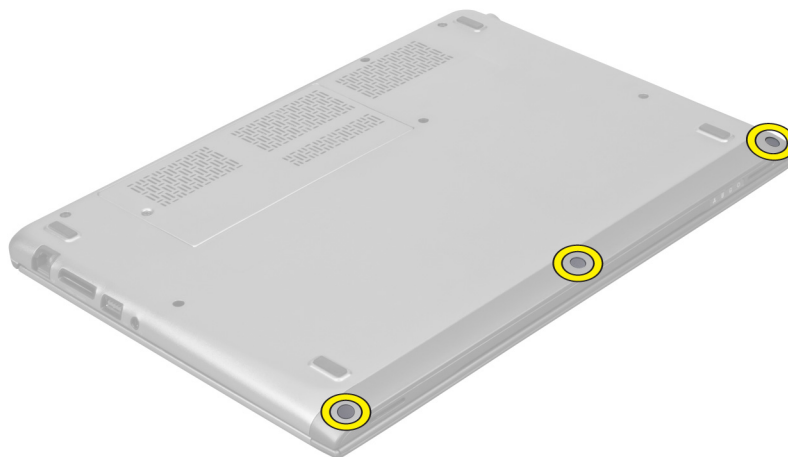


Installazione della tastiera

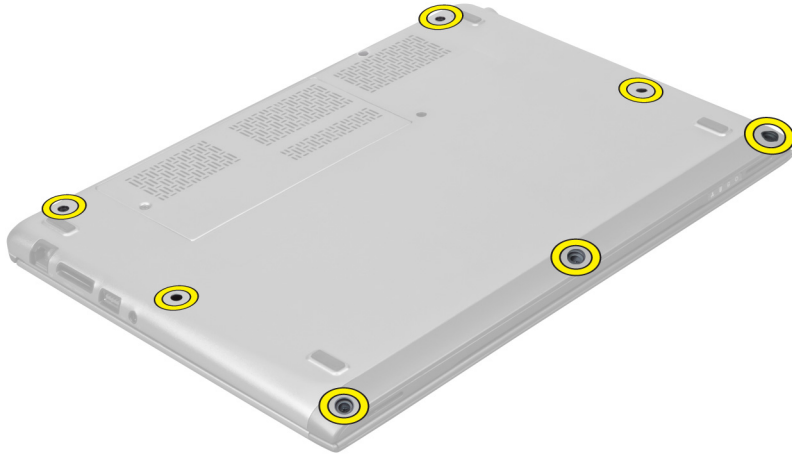
1. Collegare il cavo della tastiera alla scheda di sistema.
2. Riposizionare la tastiera nella posizione originale.
3. Serrare la vite per fissare la tastiera al computer.
4. Seguire le procedure descritte in *Dopo aver effettuato gli interventi sui componenti interni del computer.*

Rimozione del supporto per i polsi

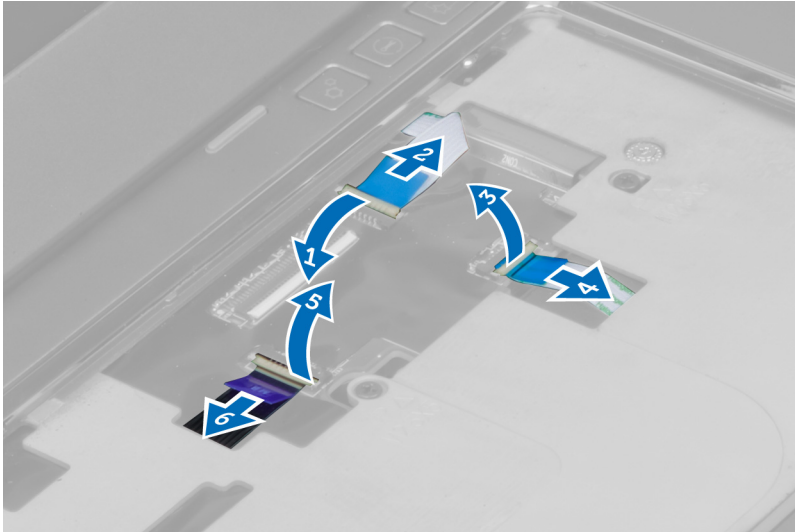
1. Seguire le procedure descritte in *Prima di effettuare interventi sui componenti interni del computer.*
2. Rimuovere:
 - a) Pannello di accesso
 - b) Tastiera
 - c) Coperchio dei cardini dello schermo
3. Usando un graffietto in plastica, estrarre i gommini che coprono le viti anteriori sul coperchio della base.



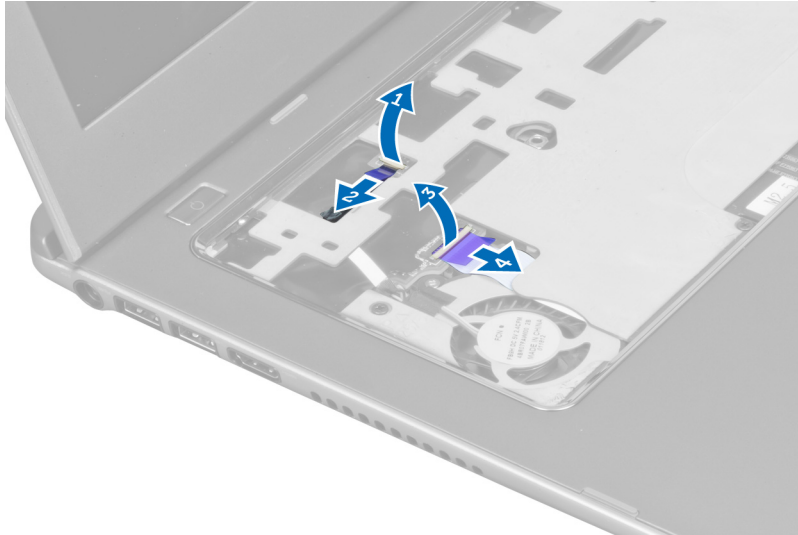
4. Rimuovere le viti che fissano il supporto per i polsi al computer.



5. Scollegare il cavo della scheda di avvio rapido, il cavo del lettore di impronte digitali e il cavo del supporto per i polsi dalla scheda di sistema.



6. Scollegare il cavo LED di alimentazione e il cavo della scheda LED dalla scheda di sistema.



7. Rimuovere le viti che fissano il supporto per i polsi alla parte anteriore del computer.



8. Aprire lungo i bordi del supporto per i polsi per liberarlo.



9. Estrarre il supporto per i polsi dal computer.

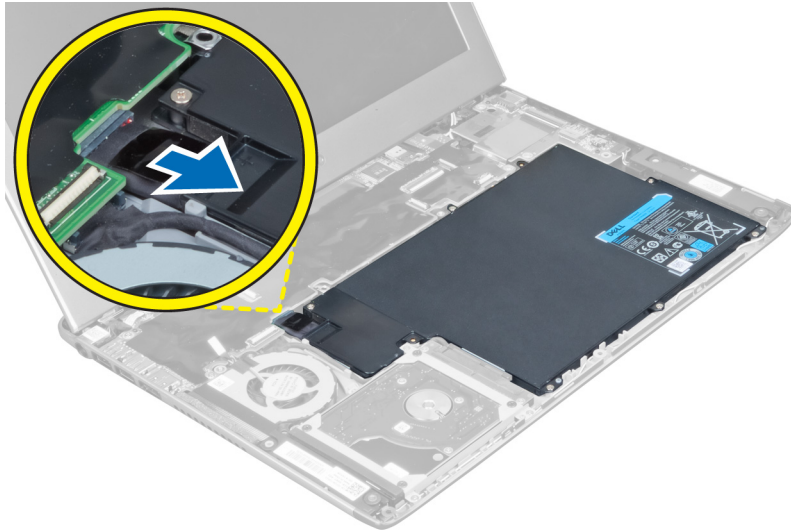


Installazione del supporto per i polsi

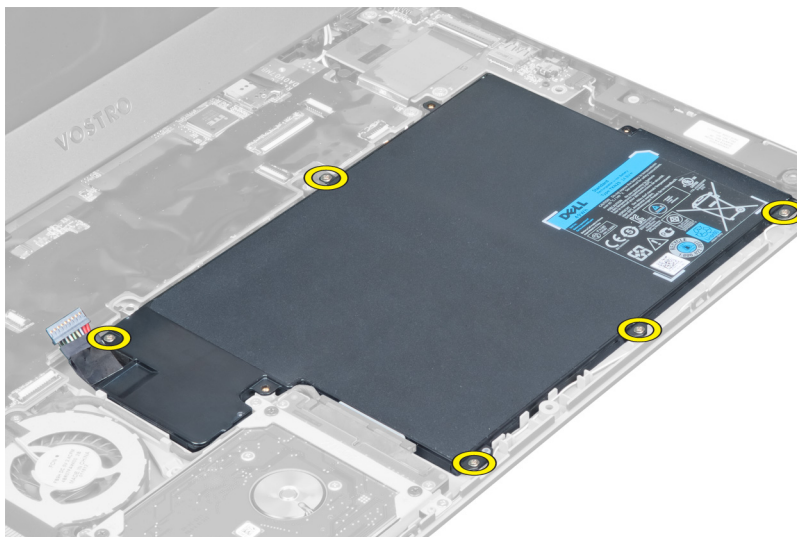
1. Partendo dai bordi del supporto per i polsi, premere verso il basso sul supporto per agganciare le linguette sul computer.
2. Serrare le viti per fissare il supporto per i polsi alla parte anteriore del computer.
3. Collegare il cavo LED di alimentazione e il cavo della scheda LED alla scheda di sistema.
4. Collegare il cavo della scheda di avvio rapido, il cavo del lettore di impronte digitali e il cavo del supporto per i polsi alla scheda di sistema.
5. Serrare le viti per fissare il supporto per i polsi alla parte posteriore del computer.
6. Spingere i gommini per coprire le viti sul computer.
7. Installare la tastiera.
8. Installare il pannello di accesso.
9. Seguire le procedure descritte in *Dopo aver effettuato gli interventi sui componenti interni del computer*.

Rimozione della batteria

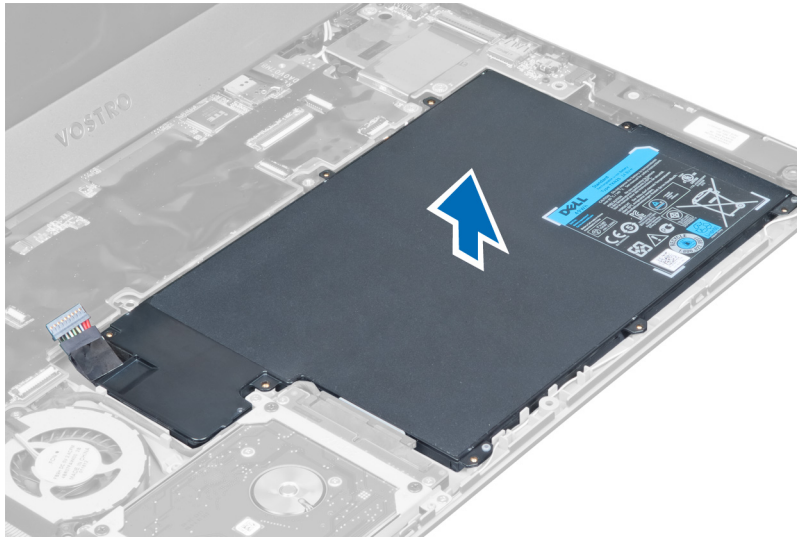
1. Seguire le procedure descritte in *Prima di effettuare interventi sui componenti interni del computer*.
2. Rimuovere:
 - a) Pannello di accesso
 - b) Tastiera
 - c) Supporto per i polsi
3. Scollegare il cavo della batteria dalla scheda di sistema.



4. Rimuovere le viti che fissano la batteria alla scheda di sistema.



5. Rimuovere la batteria dal computer.



Installazione della batteria

1. Disporre la batteria nel relativo alloggiamento.
2. Riposizionare e serrare le viti che fissano la batteria al computer.
3. Collegare il cavo della batteria alla scheda di sistema.
4. Installare:
 - a) Supporto per i polsi
 - b) Tastiera
 - c) Pannello di accesso
5. Seguire le procedure descritte in *Dopo aver effettuato gli interventi sui componenti interni del computer.*

Rimozione del disco rigido

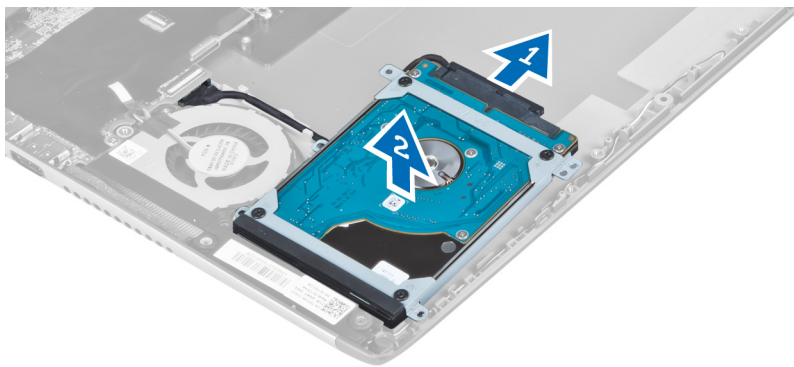
1. Seguire le procedure descritte in *Prima di effettuare interventi sui componenti interni del computer.*
2. Rimuovere:
 - a) Pannello di accesso
 - b) Tastiera
 - c) Supporto per i polsi
 - d) Batteria
3. Rimuovere le viti che fissano il disco rigido al computer.



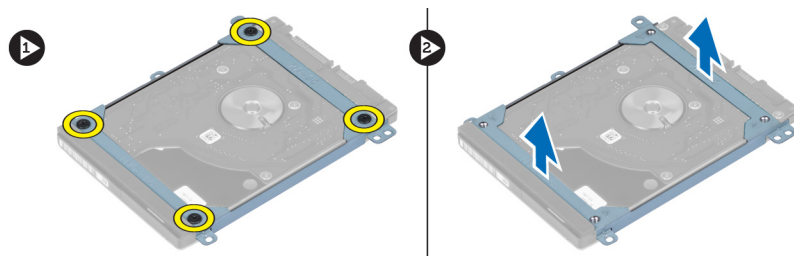
4. Sollevare il disco rigido per scollegare il cavo.



5. Scollegare il cavo del disco rigido dal disco e rimuoverlo dal computer.



6. Rimuovere le viti di fissaggio del supporto del disco rigido al disco rigido e rimuovere il supporto.

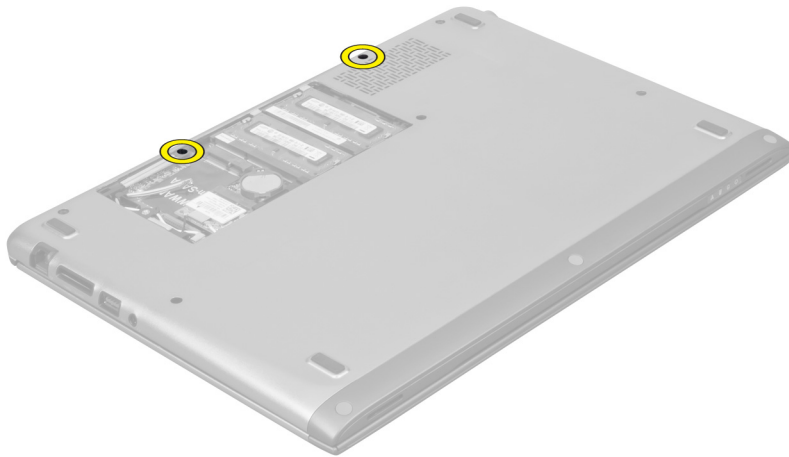


Installazione del disco rigido

1. Serrare le viti che fissano il supporto del disco rigido al disco.
2. Collegare il cavo del disco rigido al disco rigido e riposizionare il disco rigido nella posizione originale nel computer.
3. Serrare le viti che fissano il disco rigido al computer.
4. Installare:
 - a) Batteria
 - b) Supporto per i polsi
 - c) Tastiera
 - d) Pannello di accesso
5. Seguire le procedure descritte in *Dopo aver effettuato gli interventi sui componenti interni del computer.*

Rimozione della copertura dei cardini dello schermo

1. Seguire le procedure descritte in *Prima di effettuare interventi sui componenti interni del computer*.
2. Rimuovere il pannello di accesso.
3. Rimuovere le viti che fissano il coperchio dei cardini dello schermo al computer.



4. Rimuovere il coperchio dei cardini dello schermo dal computer.



Installazione del coperchio dei cardini dello schermo

1. Allineare il coperchio dei cardini dello schermo sulla posizione originale sul computer.
2. Serrare le viti che fissano il coperchio dei cardini dello schermo al computer.
3. Installare il pannello di accesso.
4. Seguire le procedure descritte in *Dopo aver effettuato gli interventi sui componenti interni del computer*.

Rimozione del gruppo dello schermo

1. Seguire le procedure descritte in *Prima di effettuare interventi sui componenti interni del computer*.
2. Rimuovere:
 - a) Pannello di accesso
 - b) Tastiera
 - c) Supporto per i polsi
 - d) Batteria
 - e) Coperchio dei cardini dello schermo
3. Liberare i cavi dell'antenna dalla guida.



4. Scollegare il cavo dello schermo dalla scheda di sistema e rimuovere le viti che fissano il gruppo dello schermo al computer.



Installazione del gruppo dello schermo

1. Collegare il cavo dello schermo alla scheda di sistema e serrare le viti per fissare il gruppo dello schermo al computer.
2. Collegare il cavo del disco rigido attraverso le linguette guida.
3. Collegare i cavi dell'antenna attraverso le linguette guida.
4. Installare:
 - a) Coperchio dei cardini dello schermo
 - b) Batteria
 - c) Supporto per i polsi
 - d) Tastiera

e) Pannello di accesso

5. Seguire le procedure descritte in *Dopo aver effettuato gli interventi sui componenti interni del computer.*

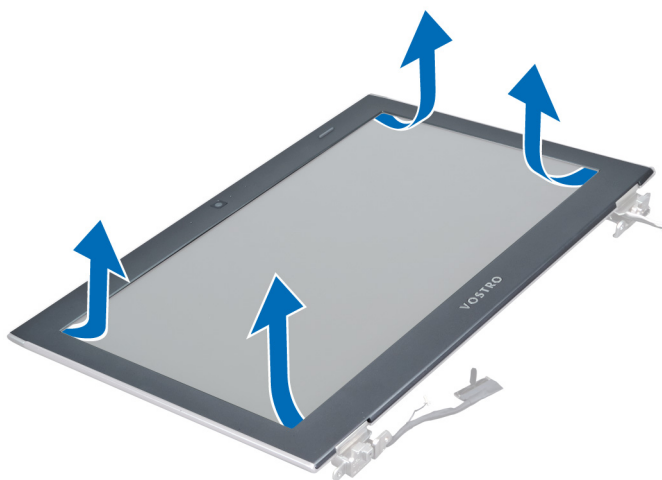
Rimozione della cornice dello schermo

1. Seguire le procedure descritte in *Prima di effettuare interventi sui componenti interni del computer.*

2. Rimuovere:

- a) Pannello di accesso
- b) Tastiera
- c) Supporto per i polsi
- d) Batteria
- e) Gruppo dello schermo

3. Utilizzando un graffietto in plastica, sollevare la cornice dello schermo per liberarla dal gruppo dello schermo.



4. Sollevare la cornice e rimuoverla dal gruppo dello schermo.



Installazione della cornice dello schermo

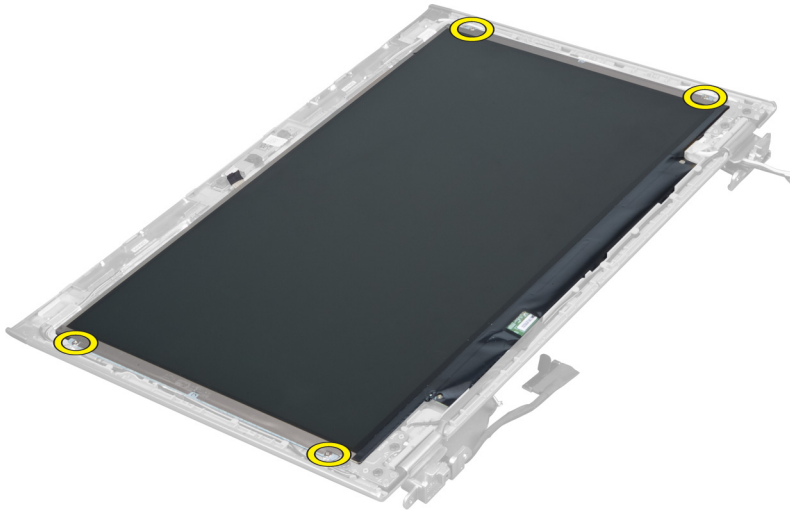
1. Allineare la cornice dello schermo con il gruppo dello schermo e farla scattare delicatamente in posizione.
2. Installare:
 - a) Coperchio dei cardini dello schermo
 - b) Batteria
 - c) Supporto per i polsi
 - d) Tastiera
 - e) Pannello di accesso
3. Seguire le procedure descritte in *Dopo aver effettuato gli interventi sui componenti interni del computer.*

Rimozione del pannello dello schermo

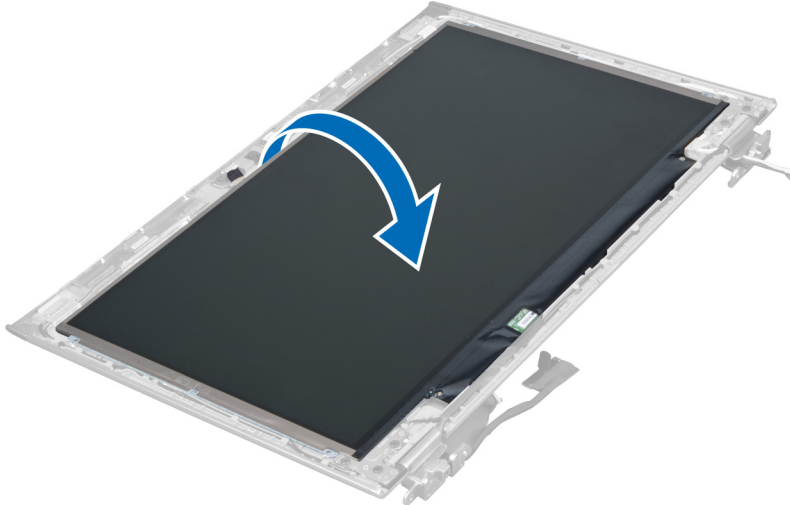
1. Seguire le procedure descritte in *Prima di effettuare interventi sui componenti interni del computer.*
2. Rimuovere:
 - a) Pannello di accesso
 - b) Tastiera
 - c) Supporto per i polsi
 - d) Batteria
 - e) Coperchio dei cardini dello schermo
 - f) Gruppo dello schermo
 - g) Cornice dello schermo
3. Scollegare il cavo della videocamera dal connettore sul modulo della videocamera.



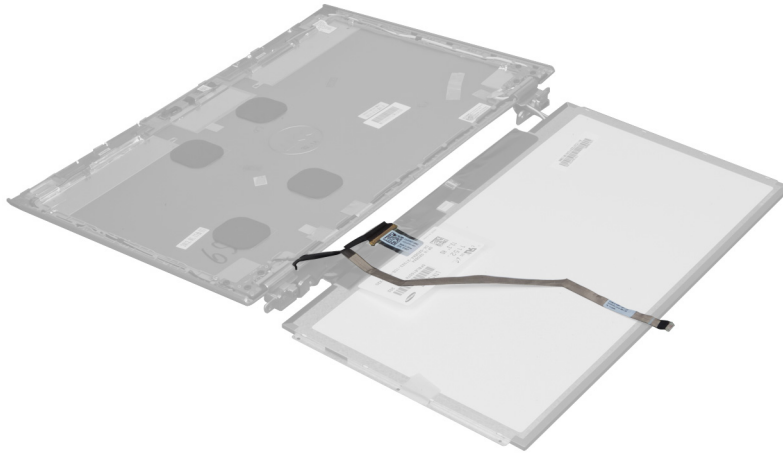
4. Rimuovere le viti che fissano il pannello dello schermo al coperchio posteriore dello schermo.



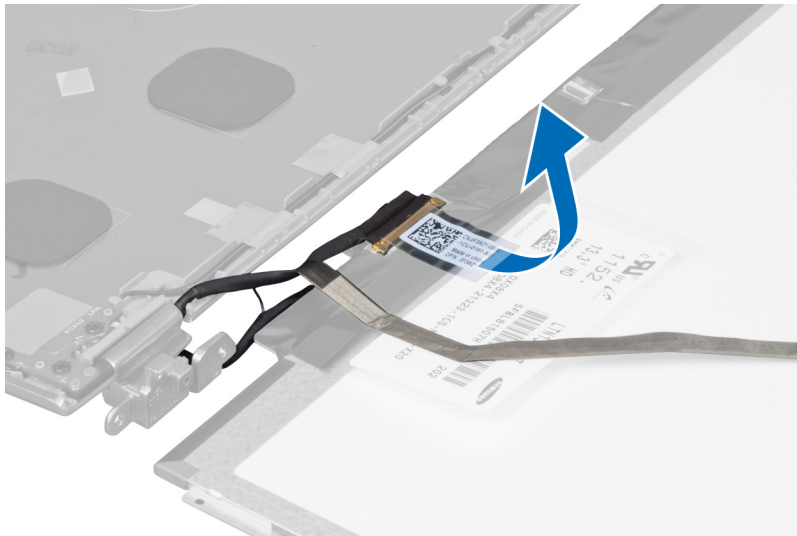
5. Capovolgere il pannello dello schermo dal gruppo dello schermo.



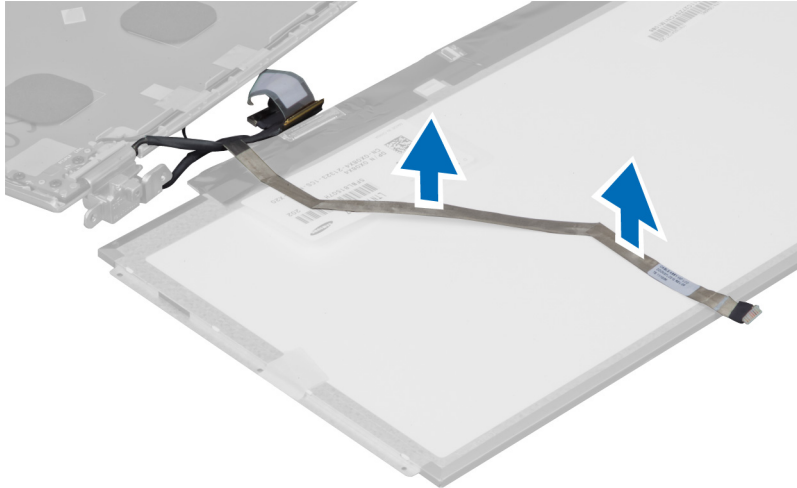
6. Posizionare il pannello dello schermo con la parte anteriore rivolta verso il basso per accedere allo schermo e ai cavi della videocamera ad esso collegati.



7. Estrarre la linguetta in plastica per scollegare il cavo dello schermo dal pannello dello schermo.



8. Rimuovere il cavo della videocamera dal pannello dello schermo.

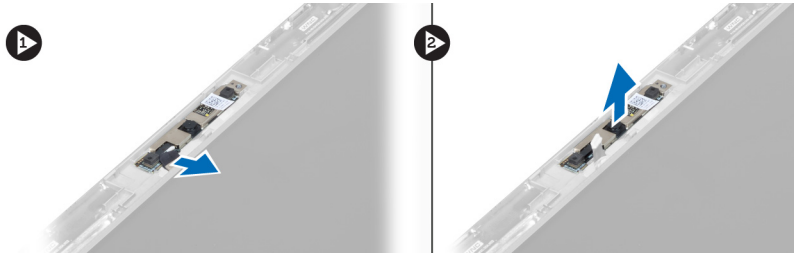


Installazione del pannello dello schermo

1. Posizionare il cavo della webcam sul retro del pannello dello schermo in modo che vi aderisca bene.
2. Collegare il cavo dello schermo al connettore sul pannello dello schermo.
3. Posizionare il pannello dello schermo nella posizione originale sul gruppo dello schermo.
4. Serrare le viti per fissare il pannello dello schermo al gruppo dello schermo.
5. Collegare il cavo della videocamera al modulo videocamera.
6. Installare:
 - a) Cornice dello schermo
 - b) Gruppo dello schermo
 - c) Coperchio dei cardini dello schermo
 - d) Batteria
 - e) Supporto per i polsi
 - f) Tastiera
 - g) Pannello di accesso
7. Seguire le procedure descritte in *Dopo aver effettuato gli interventi sui componenti interni del computer*.

Rimozione del modulo della videocamera

1. Seguire le procedure descritte in *Prima di effettuare interventi sui componenti interni del computer*.
2. Rimuovere:
 - a) Pannello di accesso
 - b) Tastiera
 - c) Supporto per i polsi
 - d) Batteria
 - e) Coperchio dei cardini dello schermo
 - f) Gruppo dello schermo
 - g) Cornice dello schermo
3. Scollegare il cavo della videocamera dal modulo della videocamera e rimuovere il modulo dal gruppo dello schermo.

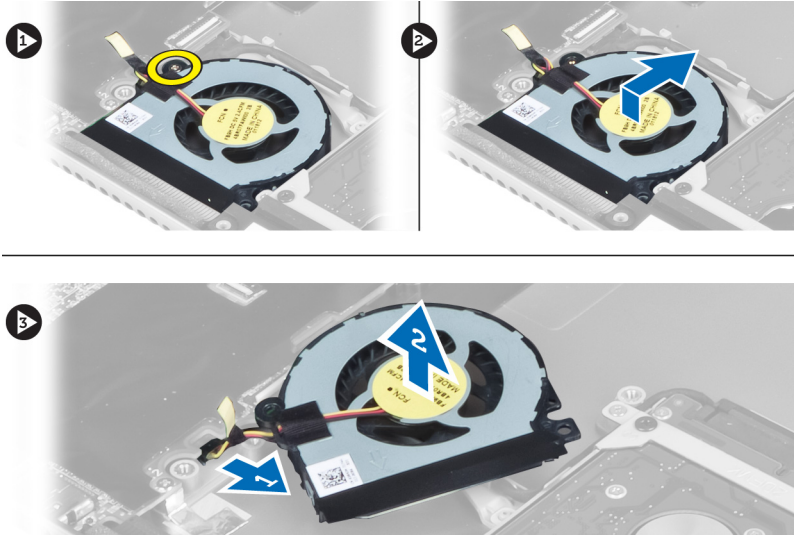


Installazione del modulo della videocamera

1. Collegare il cavo della videocamera al modulo e collocare il modulo nella posizione originale sul gruppo dello schermo.
2. Installare:
 - a) Cornice dello schermo
 - b) Gruppo dello schermo
 - c) Coperchio dei cardini dello schermo
 - d) Batteria
 - e) Supporto per i polsi
 - f) Tastiera
 - g) Pannello di accesso
3. Seguire le procedure descritte in *Dopo aver effettuato gli interventi sui componenti interni del computer.*

Rimozione della ventola

1. Seguire le procedure descritte in *Prima di effettuare interventi sui componenti interni del computer.*
2. Rimuovere:
 - a) Pannello di accesso
 - b) Tastiera
 - c) Supporto per i polsi
 - d) Batteria
 - e) Coperchio dei cardini dello schermo
 - f) Gruppo dello schermo
3. Rimuovere la vite che fissa la ventola al computer. Quindi, sollevare la ventola e scollegare il cavo dalla scheda di sistema.

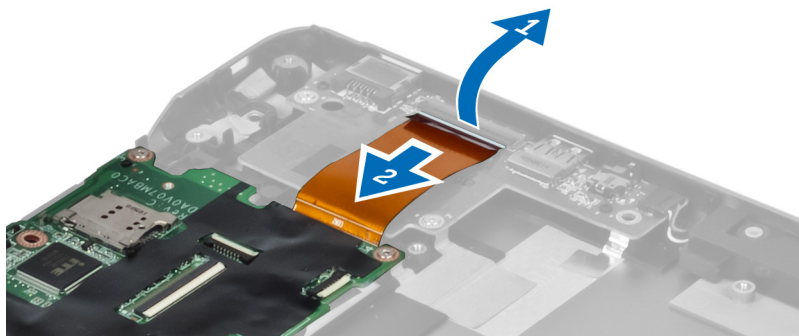


Installazione della ventola

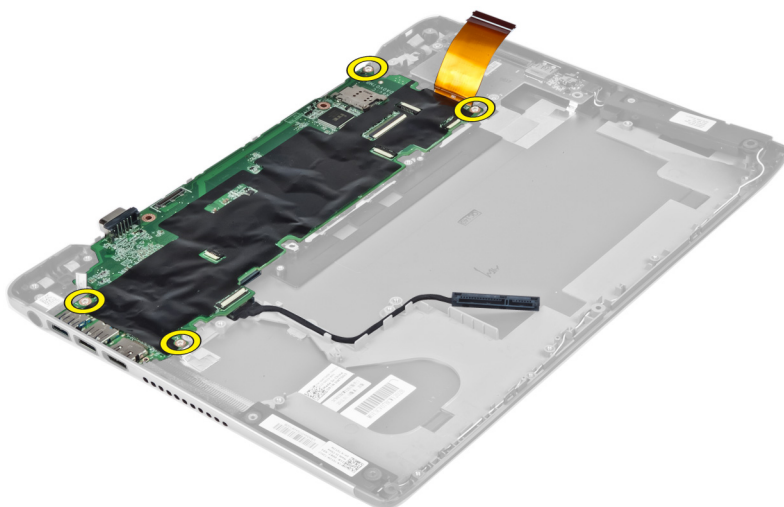
1. Collegare il cavo della ventola alla scheda di sistema.
2. Serrare le viti che fissano la ventola al computer.
3. Installare:
 - a) Gruppo dello schermo
 - b) Coperchio dei cardini dello schermo
 - c) Batteria
 - d) Supporto per i polsi
 - e) Tastiera
 - f) Pannello di accesso
4. Seguire le procedure descritte in *Dopo aver effettuato gli interventi sui componenti interni del computer.*

Rimozione della scheda di sistema

1. Seguire le procedure descritte in *Prima di effettuare interventi sui componenti interni del computer.*
2. Rimuovere:
 - a) Pannello di accesso
 - b) Tastiera
 - c) Supporto per i polsi
 - d) Coperchio dei cardini dello schermo
 - e) Gruppo dello schermo
 - f) ventola
3. Scollegare il cavo I/O dalla scheda figlia I/O.



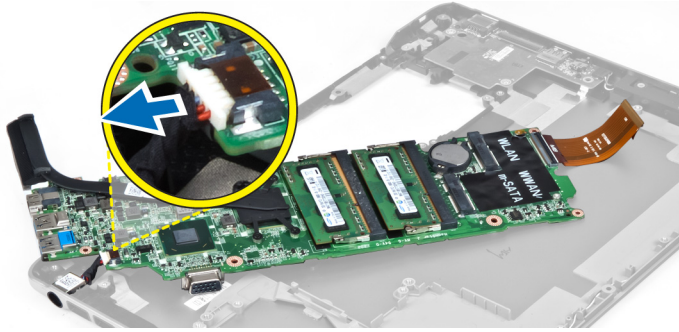
4. Rimuovere le viti che fissano la scheda di sistema al computer.



5. Rimuovere il cavo del disco rigido dalla guida e capovolgere la scheda di sistema per accedere al cavo del connettore di alimentazione.



6. Scollegare il cavo del connettore di alimentazione dalla scheda di sistema.

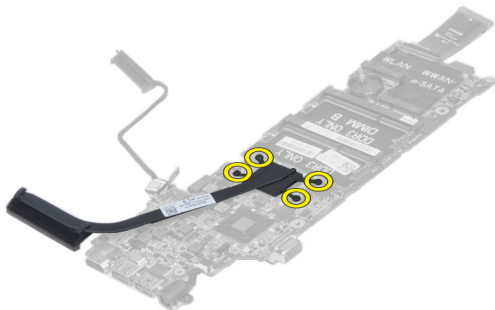


Installazione della scheda di sistema

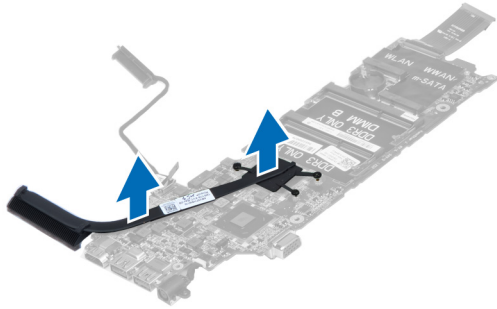
1. Collegare il cavo del connettore di alimentazione alla scheda di sistema.
2. Collegare il cavo del disco rigido attraverso le linguette guida.
3. Serrare le viti che fissano la scheda di sistema al computer.
4. Collegare il cavo della scheda I/O alla scheda I/O.
5. Installare:
 - a) ventola
 - b) Gruppo dello schermo
 - c) Coperchio dei cardini dello schermo
 - d) Batteria
 - e) Supporto per i polsi
 - f) Tastiera
 - g) Pannello di accesso
6. Seguire le procedure descritte in *Dopo aver effettuato gli interventi sui componenti interni del computer.*

Rimozione del dissipatore di calore

1. Seguire le procedure descritte in *Prima di effettuare interventi sui componenti interni del computer.*
2. Rimuovere:
 - a) Pannello di accesso
 - b) Tastiera
 - c) Supporto per i polsi
 - d) Coperchio dei cardini dello schermo
 - e) Gruppo dello schermo
 - f) Ventola
 - g) Scheda di sistema
3. Rimuovere le viti che assicurano il dissipatore di calore alla scheda di sistema.



4. Rimuovere il dissipatore di calore dalla scheda di sistema.

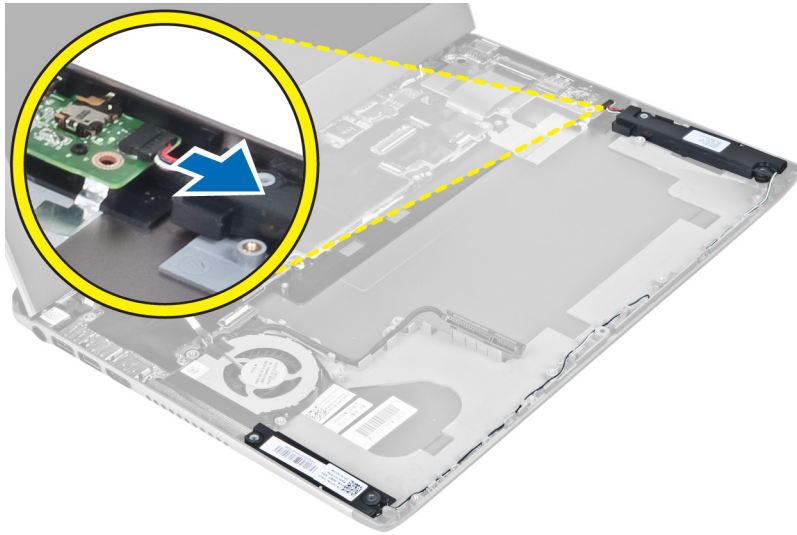


Installazione del dissipatore di calore

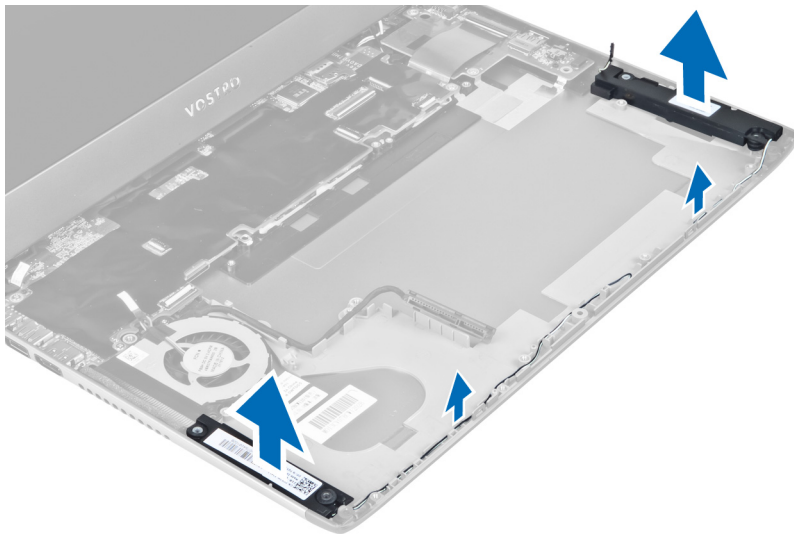
1. Serrare le viti per fissare il dissipatore di calore alla scheda di sistema.
2. Installare:
 - a) Scheda di sistema
 - b) Ventola
 - c) Gruppo dello schermo
 - d) Coperchio dei cardini dello schermo
 - e) Batteria
 - f) Supporto per i polsi
 - g) Tastiera
 - h) Pannello di accesso
3. Seguire le procedure descritte in *Dopo aver effettuato gli interventi sui componenti interni del computer.*

Rimozione degli altoparlanti

1. Seguire le procedure descritte in *Prima di effettuare interventi sui componenti interni del computer.*
2. Rimuovere:
 - a) Pannello di accesso
 - b) Tastiera
 - c) Supporto per i polsi
 - d) Batteria
 - e) Disco rigido
3. Scollegare il cavo degli altoparlanti dalla scheda di I/O.



4. Liberare i cavi degli altoparlanti dalla guida e rimuovere gli altoparlanti dal computer.

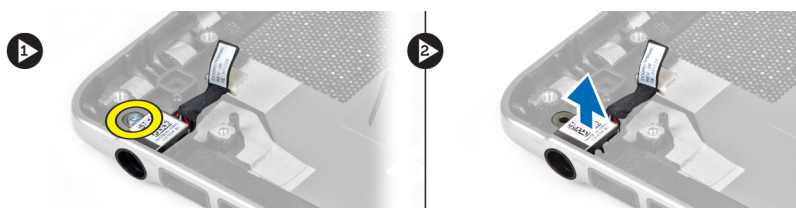


Installazione degli altoparlanti

1. Collocare gli altoparlanti sulla base del computer e instradare il cavo degli altoparlanti attraverso le guide di instradamento.
2. Collegare il cavo dell'altoparlante alla scheda di I/O.
3. Installare:
 - a) Disco rigido
 - b) Batteria
 - c) Supporto per i polsi
 - d) Tastiera
 - e) Pannello di accesso
4. Seguire le procedure descritte in *Dopo aver effettuato gli interventi sui componenti interni del computer.*

Rimozione del connettore di alimentazione

1. Seguire le procedure descritte in *Prima di effettuare interventi sui componenti interni del computer.*
2. Rimuovere:
 - a) Pannello di accesso
 - b) Tastiera
 - c) Supporto per i polsi
 - d) Batteria
 - e) Coperchio dei cardini dello schermo
 - f) Gruppo dello schermo
 - g) Ventola
 - h) Scheda di sistema
3. Rimuovere la vite che fissa il connettore di alimentazione al computer e rimuoverlo dal computer.

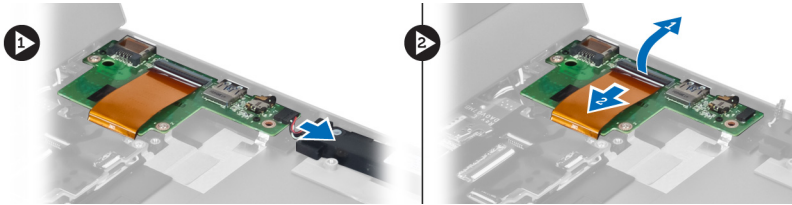


Installazione del connettore di alimentazione

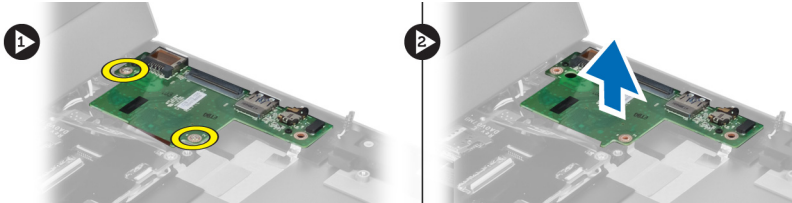
1. Serrare la vite per fissare il connettore di alimentazione al computer.
2. Installare:
 - a) Scheda di sistema
 - b) Ventola
 - c) Gruppo dello schermo
 - d) Coperchio dei cardini dello schermo
 - e) Batteria
 - f) Supporto per i polsi
 - g) Tastiera
 - h) Pannello di accesso
3. Seguire le procedure descritte in *Dopo aver effettuato gli interventi sui componenti interni del computer.*

Rimozione della scheda di Input/Output (I/O)

1. Seguire le procedure descritte in *Prima di effettuare interventi sui componenti interni del computer.*
2. Rimuovere:
 - a) Pannello di accesso
 - b) Tastiera
 - c) Supporto per i polsi
 - d) Batteria
3. Scollegare il cavo degli altoparlanti e il cavo della scheda di I/O dalla scheda di I/O.



4. Rimuovere le viti che fissano la scheda di I/O al computer e rimuoverla dal computer.



Installazione della scheda di I/O

1. Collegare il cavo degli altoparlanti e il cavo della scheda di I/O alla scheda di I/O.
2. Serrare le viti per fissare la scheda di I/O al computer.
3. Installare:
 - a) Batteria
 - b) Supporto per i polsi
 - c) Tastiera
 - d) Pannello di accesso
4. Seguire le procedure descritte in *Dopo aver effettuato gli interventi sui componenti interni del computer.*

Configurazione del sistema

La configurazione del sistema abilita a gestire l'hardware del computer e a individuare le opzioni a livello di BIOS. Dalla configurazione del sistema è possibile:

- Modificare le configurazioni di NVRAM dopo aver aggiunto o rimosso hardware
- Visualizzare la configurazione dell'hardware di sistema
- Abilitare o disabilitare i dispositivi integrati
- Configurare i limiti delle prestazioni e della gestione del risparmio energetico
- Gestire la sicurezza del computer


Sequenza di avvio

La sequenza di avvio permette di ignorare la configurazione del sistema: ordine del dispositivo di avvio definito e avvio direttamente a un dispositivo specifico (ad esempio: unità ottica e disco rigido). Durante il POST (Power-on Self Test, Auto test all'accensione), quando appare il logo DELL, è possibile:


- Accedere al programma di configurazione del sistema premendo il tasto <F2>
- Attivare una sequenza di avvio temporanea premendo il tasto <F12>

Il menu della sequenza di avvio temporanea mostra i dispositivi da cui è possibile includere le opzioni di diagnostica. Le opzioni di avvio sono:

- Unità estraibile (se disponibile)
- Unità STXXXX

 **N.B.:** XXX denota il numero dell'unità SATA.

- Unità ottica
- Diagnostica

 **N.B.:** Scegliendo Diagnostica, verrà mostrata la schermata **ePSA diagnostics** (diagnostica ePSA).

Lo schermo della sequenza di avvio mostra inoltre le opzioni per l'accesso allo schermo della configurazione del sistema.

Tasti di navigazione

La seguente tabella mostra i tasti di navigazione di configurazione del sistema.




 **N.B.:** Per la maggior parte delle opzioni di sistema, le modifiche effettuate sono registrate ma non hanno effetto fino al riavvio del computer.

Tabella 1. Tasti di navigazione

Tasti	Navigazione
Freccia SU	Sposta al campo precedente.
Freccia GIÙ	Sposta al campo successivo.
<Invio>	Permette di selezionare un valore nel campo selezionato (se applicabile) o di seguire il link nel campo.
BARRA SPAZIATRICE	Espande o riduce una lista a scorrimento, se applicabile.
Scheda	Porta alla prossima area focale.  N.B.: Solo per browser con grafica normale.
<Esc>	Porta alla pagina precedente fino alla visualizzazione della schermata principale. Premendo <Esc> nella schermata principale viene visualizzato un messaggio che suggerisce di salvare qualsiasi modifica non salvata e di riavviare il sistema.
<F1>	Mostra il file di guida alla configurazione del sistema.

Opzioni di configurazione del sistema

 **N.B.:** Le opzioni di configurazione del sistema possono variare in base al modello del computer.

La scheda Main (Principale) elenca le funzionalità hardware principali del computer. La tabella seguente definisce la funzione di ogni opzione.

Tabella 2. Opzioni principali

Main (Principale)	
System Information (Informazioni di sistema)	Visualizza il numero del modello del computer.
System Time (Ora sistema)	Consente di ripristinare l'ora nell'orologio interno del computer.
System Date (Data sistema)	Consente di ripristinare la data nel calendario interno del computer.
BIOS Version (Versione BIOS)	Visualizza la revisione BIOS.
Product Name (Nome prodotto)	Mostra il nome del prodotto e il numero del modello.
Service Tag (Numero di servizio)	Visualizza il Numero di servizio del computer.
Asset Tag	Visualizza l'asset tag del computer (se disponibile)
CPU Type (Tipo di CPU)	Mostra il tipo di processore.
CPU Speed (Velocità CPU)	Mostra la velocità del processore.

Main (Principale)		
CPU ID (ID CPU)		Mostra l'ID del processore.
Cache CPU		
	L1 Cache	Mostra la dimensione della cache L1 del processore.
	Cache L2	Mostra la dimensione della cache L2 del processore.
	Cache L3	Mostra la dimensione della cache L3 del processore.
Fixed HDD (HDD fisso)		Mostra il numero del modello e la capacità del disco fisso.
SATA ODD (ODD SATA)		Mostra il numero del modello e la capacità del disco ottico.
Periferica mSata		Mostra il numero di modello e la capacità della periferica mini-Sata.
AC Adapter Type (Tipo di adattatore c.a.)		Mostra il tipo di adattatore c.a.
Extended Memory (Memoria estesa)		Mostra la memoria installata sul computer.
System Memory (Memoria di sistema)		Mostra la memoria integrata nel computer.
Memory Speed (Velocità memoria)		Mostra la velocità della memoria.
Tipo di tastiera		Mostra il tipo di tastiera.

La scheda Advanced (Avanzate) consente di impostare diverse funzioni che influenzano le prestazioni del computer. La tabella seguente definisce la funzione di ogni opzione e il suo valore predefinito.

Tabella 3. Advanced Options (Opzioni avanzate)

Advanced (Avanzate)		
Intel SpeedStep	Consente di abilitare o disabilitare la funzione Intel SpeedStep.	Impostazione predefinita: Enabled (Abilitato)
Virtualization (Virtualizzazione)	Consente di abilitare o disabilitare la funzione Intel Virtualization.	Impostazione predefinita: Enabled (Abilitato)
Integrated NIC (Controller di rete integrato)	Consente di abilitare o disabilitare l'alimentazione	Impostazione predefinita: Enabled (Abilitato)

Advanced (Avanzate)

	alla scheda di rete sul sistema.	
USB Emulation (Emulazione USB)	Consente di abilitare o disabilitare la funzione di emulazione USB.	Impostazione predefinita: Enabled (Abilitato)
USB Wake Support (Supporto riattivazione USB)	Consente ai dispositivi USB di riattivare il computer dallo standby. Questa funzione è abilitata solo quando è collegato l'adattatore c.a.	Impostazione predefinita: Disabled (Disabilitato)
SATA Operation (Funzionamento SATA)	Consente di cambiare la modalità controller SATA in ATA o AHCI.	Impostazione predefinita: AHCI
Adapter Warnings (Avvisi adattatore)	Consente di abilitare o disabilitare gli avvertimenti dell'adattatore.	Impostazione predefinita: Enabled (Abilitato)
Function Key Behavior (Comportamento dei tasti funzione)	Specifica il comportamento del tasto funzione <Fn> .	Impostazione predefinita: prima tasto funzione
Charger Behavior (Comportamento caricatore)	Specifica se la batteria del computer sarà ricaricata quando collegata a una fonte di alimentazione c.a.	Impostazione predefinita: Enabled (Abilitato)
Battery Health (Condizione batteria)	Specifica le condizioni della batteria.	
Intel Rapid Start Technology	Consente di configurare la Intel rapid start technology	
Miscellaneous Devices (Dispositivi vari)	Questi campi consentono di abilitare o disabilitare varie unità sul sistema.	
External USB Ports (Porte USB esterne)	Abilita o disabilita le porte USB esterne.	Impostazione predefinita: Enabled (Abilitato)
Microphone (Microfono)	Abilita o disabilita il microfono.	Impostazione predefinita: Enabled (Abilitato)
Camera (Videocamera)	Abilita o disabilita la videocamera.	Impostazione predefinita: Enabled (Abilitato)
Media Card Reader (Lettore di schede multimediali)	Abilita o disabilita il lettore di schede multimediali.	Impostazione predefinita: Enabled (Abilitato)
Optical Drive (Unità ottica)	Abilita o disabilita l'unità ottica.	Impostazione predefinita: Enabled (Abilitato)

Advanced (Avanzate)		
Fingerprint Reader (Lettore di impronte digitali)	Abilita o disabilita il lettore di impronte digitali.	Impostazione predefinita: Enabled (Abilitato)
Boot Disable (Disabilita boot)	Abilita o disabilita il boot.	Impostazione predefinita: Disabled (Disabilitato)
USB debug	Abilita o disabilita USB debug.	Impostazione predefinita: Disabled (Disabilitato)
Internal Bluetooth (Bluetooth interno)	Abilita o disabilita il Bluetooth interno.	Impostazione predefinita: Enabled (Abilitato)
Internal WLAN (WLAN interna)	Abilita o disabilita la WLAN.	Impostazione predefinita: Enabled (Abilitato)
Internal WWAN (WLAN interna)	Abilita o disabilita la WWAN.	Impostazione predefinita: Enabled (Abilitato)

La scheda Security (Protezione) mostra lo stato di sicurezza e consente di gestire le funzioni di sicurezza del computer.

Tabella 4. Opzioni di sicurezza

Security (Protezione)	
Set Service Tag (Imposta numero di servizio)	Questo campo mostra il service tag del sistema. Se non è già stato impostato, è possibile usare questo campo per inserirlo.
Admin Password (Password amministratore)	Questo campo mostra se una password admin è impostata o meno per questo computer (impostazione predefinita: Cleared/Not installed (Non impostata/Non installata))
System Password (Password di sistema)	Questo campo mostra se una password di sistema è impostata o meno per questo computer (impostazione predefinita: Cleared/Not installed (Non impostata/Non installata))
Hdd Password State (Stato password Hdd)	Questo campo mostra se una password HDD è impostata o meno per questo computer (impostazione predefinita: Cleared (Non impostata))
Set Supervisor Password (Imposta password supervisore)	Consente di modificare o eliminare la password dell'amministratore
Set HDD Password (Imposta password disco rigido)	Consente di impostare una password sul disco rigido interno del sistema (HDD).
Password Change (Modifica della password)	Consente di aggiungere/rimuovere l'autorizzazione per la modifica delle password.
Password Bypass (Ignora password)	Consente di ignorare i messaggi per la password del sistema (di avvio) e la password HDD interna durante un riavvio dallo stato di ibernazione (Impostazione predefinita: Disabled (Disabilitata)).
Computrace	Abilita o disabilita la funzione Computrace sul computer.

La scheda Boot (Avvio) consente di modificare la sequenza di avvio.



Tabella 5. Boot Options (Opzioni di avvio)

Boot (Avvio)	
Boot Priority Order (Ordine di priorità di avvio)	Specifica l'ordine di diversi dispositivi con il quale il computer si avvierà attraverso un avvio.
Removable Drive (Unità rimovibile)	Specifica l'unità rimovibile tramite la quale può essere avviato il computer.
Hard Disk Drives (Dischi rigidi)	Specifica attraverso quale disco rigido il computer può avviarsi.
USB Storage Device (Dispositivo di archiviazione USB)	Specifica attraverso quale dispositivo di storage USB il computer può avviarsi.
CD/DVD/CD-RW (Unità CD/DVD/CD-RW)	Specifica attraverso quale CD/DVD il computer può avviarsi.
Rete	Specifica attraverso quale dispositivo di rete il computer può avviarsi.

Exit (Esci) - Questa sezione consente di salvare, eliminare e caricare le impostazioni predefinite prima di uscire dalla Configurazione del sistema.

Aggiornamento del BIOS

Si raccomanda di aggiornare il BIOS (configurazione del sistema) durante il ricollocamento della scheda di sistema oppure se un aggiornamento è disponibile. Per quanto riguarda i portatili, assicurarsi che la batteria del computer sia completamente carica e collegata alla presa di alimentazione.

1. Riavviare il computer.
2. Accedere all'indirizzo Web support.dell.com/support/downloads.
3. Se non si dispone del Numero di servizio o del Codice di servizio rapido:
 -  **N.B.:** Per i desktop, l'etichetta del Numero di servizio è collocata nella parte anteriore del computer.
 -  **N.B.:** Per i portatili, l'etichetta del Numero di servizio è collocata nella parte posteriore del computer.
4. Se non si è in possesso del Numero di servizio del computer oppure del Codice di servizio rapido, selezionare uno dei seguenti metodi:
 - a) **Rileva automaticamente il Numero di servizio**
 - b) **Seleziona dall'elenco dei prodotti e dei servizi personali**
 - c) **Seleziona dall'elenco di tutti i prodotti Dell**
5. Sulla schermata applicazioni e unità, sotto l'elenco a discesa di **Operating System** (Sistema operativo), selezionare **BIOS**.
6. Identificare gli ultimi file del BIOS e fare clic su **Download File** (Scarica file).
7. Selezionare la modalità di download desiderata in **Please select your download method below window** (Selezionare la modalità di download desiderata nella finestra di seguito), fare clic su **Download Now** (Effettua il download).

Viene visualizzata la finestra **File Download** (Scarica file).

8. Fare clic su **Save** (Salva) per salvare il file sul desktop.
9. Fare clic su **Run** (Esegui) per installare le impostazioni del BIOS aggiornate sul computer.
Seguire le istruzioni sulla schermata.


Password del sistema e della configurazione

È possibile creare una password del sistema e una password della configurazione per proteggere il computer.

Tipo di password	Descrizione
Password del sistema	La password da inserire per accedere al sistema.
Password della configurazione	La password da inserire per accedere ed effettuare modifiche alle impostazioni del BIOS del computer.


 **ATTENZIONE:** Le funzionalità della password forniscono un livello di sicurezza di base per i dati sul computer.

 **ATTENZIONE:** Chiunque può accedere ai dati memorizzati sul computer se non sono bloccati e se lasciati incustoditi.

 **N.B.:** Il computer è consegnato con password del sistema e della configurazione disabilitate.

Assegnazione di una password del sistema e di una password della configurazione.

È possibile assegnare una **System Password** (Password del sistema) e/o una **Setup Password** (Password della configurazione) oppure modificare una **System Password** (Password del sistema) esistente e/o una **Setup Password** (Password della configurazione) solo quando **Password Status** (Stato password) è **Unlocked** (Sbloccato). Se lo Stato della password è **Locked** (Bloccato), non è possibile modificare la password del sistema.

 **N.B.:** Se il ponticello della password è disabilitato, la password del sistema esistente e la password della configurazione vengono eliminate ed non è necessario fornire la password del sistema per accedere al computer.

Per inviare una configurazione del sistema, premere <F2> subito dopo l'accensione o il riavvio.

1. Nella schermata **System BIOS** (BIOS di sistema) oppure **System Setup** (configurazione del sistema), selezionare **System Security** (Protezione del sistema) e premere <Enter>.
Viene visualizzata la schermata della **System Security** (Protezione del sistema).
2. Nella schermata **System Security** (Protezione del sistema), verificare che lo **Password Status** (Stato password) sia **Unlocked** (Sbloccato).
3. Selezionare **System Password** (Password del sistema), inserire la password del sistema personale e premere <Enter> o <Tab>.

Utilizzare le seguenti linee guida per assegnare la password del sistema:

- Una password può contenere fino a 32 caratteri.
- La password può contenere numeri tra 0 e 9.
- Sono consentite solo lettere minuscole, lettere maiuscole non sono consentite.
- Sono consentiti solo i seguenti caratteri speciali: spazio, ("), (+), (,), (-), (.), (/), (:), ([), (\), (]), (^).

Reinserire la password del sistema quando richiesto.

4. Digitare la password del sistema inserita in precedenza e premere **OK**.
5. Selezionare **Setup Password** (password della configurazione), digitare la password di sistema e premere <Enter> o <Tab>.

Un messaggio richiede di reinserire la password della configurazione.

6. Digitare la password della configurazione inserita in precedenza e premere **OK**.
7. Premere <Esc> e un messaggio richiede di salvare le modifiche.
8. Premere <Y> per salvare le modifiche.
Il computer si riavvia.

Modifica o eliminazione di una password esistente e/o della password del sistema.


Assicurarsi che **Password Status** (Stato password) sia sbloccato (nella configurazione del sistema) prima di provare ad eliminare o modificare la password del sistema esistente e/o la password del sistema. Non è possibile eliminare o modificare una password esistente o di configurazione, se **Password Status** (Stato password) è bloccato.

Per entrare nella configurazione del sistema, premere <F2> immediatamente dopo l'accensione o il riavvio.

1. Nella schermata **System BIOS** (Bios di sistema) oppure **System Setup** (configurazione del sistema), selezionare **System Security** (Protezione del sistema) e premere <Invio>.

La schermata **System Security** (Protezione del sistema) viene mostrata.

2. Nella schermata **System Security** (Protezione del sistema), verificare che **Password Status** (Stato password) sia **Unlocked** (Sbloccato).
3. Selezionare **System Password** (Password del sistema), dopo aver alterato o eliminato la password del sistema esistente e premere <Invio> o <Tab>.
4. Selezionare **System Password** (Password del sistema), dopo aver alterato o eliminato la password della configurazione esistente e premere <Invio> o <Tab>.

 **N.B.:** Se vengono modificate la password del sistema e/o della configurazione, reinserire la nuova password quando richiesto. Se vengono eliminate la password del sistema e/o la password della configurazione, confermare l'eliminazione quando richiesto.

5. Premere <Esc> e un messaggio suggerisce di salvare i cambiamenti.
6. Premere <Y> per salvare le modifiche e uscire dalla configurazione del sistema.
Il computer si riavvia.

Diagnostica

Se si verificano dei problemi con il computer, avviare la diagnostica ePSA prima di contattare Dell per assistenza tecnica. Lo scopo di avviare la diagnostica è di testare l'hardware del computer senza richiedere equipaggiamento aggiuntivo o rischiare un'eventuale perdita dei dati. Se non si riesce a risolvere il problema, il personale di servizio e di supporto può utilizzare i risultati di diagnostica per aiutare a risolvere il problema.

Diagnostica della valutazione del sistema di pre avvio (ePSA)

La diagnostica ePSA (conosciuta anche come diagnostica di sistema) esegue un controllo completo dell'hardware. L'ePSA viene inserita nel BIOS e avviata dal BIOS internamente. La diagnostica di sistema inserita fornisce una serie di opzioni per dispositivi particolari o gruppi di servizi che consentono di:

- Eseguire i test automaticamente oppure in modalità interattiva.
- Ripetere i test
- Mostrare o salvare i risultati dei test.
- Scorrere i test in modo da familiarizzare con opzioni di test aggiuntive per fornire ulteriori informazioni sui dispositivi.
- Visualizzare i messaggi di stato che informano se i test sono stati completati con successo.
- Visualizzare i messaggi di errore che informano dei problemi incontrati durante l'esecuzione del test.



ATTENZIONE: Utilizzare la diagnostica di sistema per testare esclusivamente il computer personale. L'utilizzo di questo programma con altri computer potrebbe causare risultati non validi oppure messaggi di errore.







N.B.: Alcuni test per dispositivi specifici richiedono l'interazione dell'utente. Assicurarsi sempre di essere presenti al terminale del computer durante l'esecuzione del test di diagnostica.

1. Accendere il computer.
2. Per quando riguarda l'avvio del computer, premere il tasto <F12> quando appare il logo Dell.
3. Sullo schermo del menu di avvio, selezionare l'opzione **Diagnostica** (Diagnostica).
La finestra **Enhanced Pre-boot System Assessment** (Valutazione del sistema di Pre-Boot) viene mostrata, elencando tutti i dispositivi rilevati nel computer. La diagnostica inizia ad avviare i test su tutti i dispositivi rilevati.
4. Se si desidera eseguire un test di diagnostica su un dispositivo specifico, premere <Esc> e fare clic su **Yes** (Sì) per fermare il test di diagnostica.
5. Selezionare il dispositivo dal pannello sinistro e fare clic su **Run Tests** (Esegui i test).
6. In caso di problemi, viene visualizzato un messaggio di errore.
Annotare il codice di errore e contattare Dell.

Indicatori di stato delle periferiche

Tabella 6. Indicatori di stato delle periferiche

	Si accende quando si accende il computer e lampeggia quando il computer è in modalità risparmio energia.
	Si accende quando il computer legge o scrive dati.
	L'indicatore è acceso o lampeggia per indicare il livello di carica della batteria.
	Si accende quando la rete senza fili è attivata.

Indicatori di stato della batteria

Se il computer è collegato ad una presa elettrica, l'indicatore della batteria funziona nel modo seguente:

Alternanza tra luce lampeggiante bianca e blu	Un adattatore c.a. non Dell non originale o non supportato è collegato al portatile.
Alternanza tra luce lampeggiante ambra e luce fissa bianca	Guasto temporaneo alla batteria con adattatore c.a. presente.
Luce lampeggiante ambra costante	Guasto irreversibile alla batteria con adattatore c.a. presente.
Luce spenta	Batteria in modalità di carica completa con adattatore c.a. presente.
Luce bianca accesa	Batteria in modalità di carica con adattatore c.a. presente.

Codici bip diagnostici

La seguente tabella mostra i possibili codici bip che possono essere emessi dal computer quando non riesce a completare un test POST.

Tabella 7. Codici bip diagnostici

Bip	Descrizione	Causa possibile/Passaggi per la risoluzione del problema
1	Checksum della memoria ROM del BIOS in corso o non eseguito.	Errore della scheda di sistema, copie corruzione BIOS o errore ROM
2	Nessuna RAM rilevata	Se non viene rilevata alcuna memoria, è possibile procedere come segue: <ul style="list-style-type: none">• riposizionare la memoria se è disponibile memoria aggiuntiva• installare la memoria se il problema persiste• problema con il connettore della memoria
3	<ul style="list-style-type: none">• Chipset Error (North and South Bridge Chipset,	Guasto alla scheda di sistema

Bip	Descrizione	Causa possibile/Passaggi per la risoluzione del problema
	<p>DMA/IMR/Timer Error) (errore del chipset (chipset del bridge nord e sud, errore del DMA/IMR/Timer)</p> <ul style="list-style-type: none"> • Time-Of-Day Clock test failure (errore del test dell'orologio dell'ora del giorno) • Errore del gate A20 • Errore del chip Super I/O • Keyboard controller test failure (errore del test del controller della tastiera) 	
4	Errore durante la lettura/scrittura della RAM	<p>Se non viene rilevata alcuna memoria, è possibile procedere come segue:</p> <ul style="list-style-type: none"> • riposizionare la memoria se è disponibile memoria aggiuntiva • installare la memoria se il problema persiste • problema con il connettore della memoria
5	Errore alimentazione orologio in tempo reale	<p>Errore batteria CMOS. Riposizionare la batteria. Se il problema persiste, possono esserci problemi con la batteria pulsante o con il connettore (questo implicherebbe la sostituzione della scheda di sistema)</p>
6	Errore del test del BIOS video	Errore della scheda video
7	Processor Failure (guasto al processore)	Processor Failure (guasto al processore)
8	Schermo	Guasto allo schermo

Specifiche



 **N.B.:** Le offerte possono variare per regione. Per maggiori informazioni riguardanti la configurazione del computer, fare clic su Start  (**Start**, → **Help and Support** (Guida e supporto tecnico), quindi selezionare l'opzione per visualizzare le informazioni sul computer.

Tabella 8. System Information (Informazioni di sistema)

Caratteristica	Descrizione
Serie di chip	Serie di chip Intel HM77 Express
Larghezza del bus della memoria DRAM	64 bit
EPR0M flash:	
Vostro 3360 / Vostro 3460	SPI 8 MB
Vostro 3560	SPI 6 MB

Tabella 9. Processore

Caratteristica	Descrizione
Tipi	<ul style="list-style-type: none"> • Serie Intel Core i3 • Serie Intel Core i5 • Serie Intel Core i7
Cache L3	fino a 6 MB

Tabella 10. Memoria

Caratteristica	Descrizione
Connettore della memoria	Due slot SODIMM
Capacità della memoria	2 GB, 4 GB, 6 GB o 8 GB
Tipo di memoria	DDR3 SDRAM (1333 MHz e 1600 MHz)
Memoria minima	2 GB
Memoria massima	8 GB

Tabella 11. Audio

Caratteristica	Descrizione
Tipo	Audio a due canali ad alta definizione
Controller:	

Caratteristica	Descrizione
Vostro 3360	Cirrus Logic CS4213D
Vostro 3460 / Vostro 3560	Conexant CX20672-21Z
Conversione stereo	24 bit (da analogico a digitale e da digitale a analogico)
Interfaccia:	
Interna	audio ad alta definizione
Esterna	connettore in ingresso microfono, connettore cuffie/altoparlanti esterni stereo
Altoparlanti	2 W
Controlli del volume	tasti di funzione della tastiera e menu dei programmi

Tabella 12. Video

Caratteristica	Descrizione
Tipo di video	<ul style="list-style-type: none"> • integrato su scheda di sistema • discreto
Bus di dati:	
UMA	video integrato
Discreto:	
Vostro 3460	<ul style="list-style-type: none"> • PCI-E x16 Gen1 • PCI-E x16 Gen2
Vostro 3560	PCI-E x8 Gen2
Controller video:	
UMA	<ul style="list-style-type: none"> • Intel HD Graphics 3000 • Intel HD Graphics 4000
Discreto:	
Vostro 3460	nVidia GeForce GT 630M
Vostro 3560	AMD Radeon HD7670M

Tabella 13. Videocamera

Caratteristica	Descrizione
Risoluzione della videocamera	HD 720P
Risoluzione video (massima)	1280 x 720 pixel a 30 fps

Tabella 14. Comunicazione

Caratteristica	Descrizione
Adattatore di rete	LAN Ethernet 10/100/1000 Mbps
Wireless	<ul style="list-style-type: none"> • WLAN interna • Bluetooth • WWAN (opzionale)

Tabella 15. Porte e connettori


Caratteristica	Descrizione
Audio:	
Vostro 3360	una cuffia stereo/cuffia auricolare/connettore uscita audio
Vostro 3460 / 3560	un connettore microfono e un connettore cuffie
Video	<ul style="list-style-type: none"> • un connettore VGA a 15 piedini • un connettore HDMI a 19 piedini
Adattatore di rete	un connettore RJ-45
USB 3.0:	
Vostro 3360	tre
Vostro 3460 / Vostro 3560	quattro
 N.B.: Il connettore USB 3.0 alimentato supporta anche Microsoft Kernel Debugging. Le porte sono identificate nella documentazione spedita con il computer.	
Lettore di schede multimediali	uno 8-in-1

Tabella 16. Schermo

Caratteristica	Descrizione		
Tipo	HD WLED AG		
Dimensioni:			
Vostro 3360	13,0 pollici		
Vostro 3460	14,0 pollici		
Vostro 3530	15,0 pollici		
Dimensioni:	Vostro 3360	Vostro 3460	Vostro 3560
Altezza	240 mm (9,44 pollici)	245 mm (9,64 pollici)	259 mm (10,19 pollici)
Larghezza	330 mm (12,99 pollici)	340 mm (13,38 pollici)	375 mm (14,76 pollici)
Diagonale	330 mm (13 pollici)	355,60 mm (14 pollici)	381 mm (15 pollici)
Area attiva (X/Y)	330 mm x 240 mm	340 mm x 245 mm	375 mm x 259 mm
Risoluzione massima:			

Caratteristica	Descrizione
Vostro 3360/3460	1366 x 768 pixel a 262.000 colori
Vostro 3560	1920 x 1080 FHD
Massima luminosità	200 nit
Angolo operativo	da 0° (chiuso) a 140°
Frequenza di aggiornamento	60 Hz
Angolo di visualizzazione minimo:	
Orizzontale	40°/40°
Verticale	15°/30° (H/L)
Passo pixel	0,23 mm x 0,23 mm

Tabella 17. Tastiera

Caratteristica	Descrizione
Numero di tasti:	
Vostro 3360	Stati Uniti e Canada: 80 tasti, Europa e Brasile: 81 tasti, Giappone: 84 tasti
Vostro 3460/3560	Stati Uniti e Canada: 86 tasti, Europa e Brasile: 87 tasti, Giappone: 90 tasti

Tabella 18. Touchpad

Caratteristica	Descrizione	
Area attiva:	Vostro 3360	Vostro 3460/3560
Asse X	82,00 mm (3,22 pollici)	90,00 mm (3,54 pollici)
Asse Y	45,00 mm (1,77 pollici)	49,00 mm (1,93 pollici)

Tabella 19. Batteria

Caratteristica	Descrizione		
Tipo:			
Vostro 3360	Agli ioni di litio a 4 celle (3,4 Ahr/cella o 49 Whr)		
Vostro 3460/3560	Agli ioni di litio a 6 celle (2,2 Ahr/cella o 48 Whr)		
Dimensioni:	Vostro 3360	Vostro 3460	Vostro 3560
Altezza	20,20 mm (0,80 pollici)	20 mm (0,79 pollici)	20 mm (0,79 pollici)
Larghezza	208,36 mm (8,20 pollici)	208 mm (8,19 pollici)	208 mm (8,19 pollici)
Profondità	56,52 mm (2,22 pollici)	51 mm (2,00 pollici)	51 mm (2,00 pollici)
Peso	0,33 kg (0,73 libbre)	0,33 kg (0,73 libbre)	0,33 kg (0,73 libbre)
Tempo di ricarica	circa 4 ore (quando il computer è spento)		

Caratteristica	Descrizione
Tensione:	
Vostro 3360	14,8 V c.c.
Vostro 3460 / Vostro 3560	11,1 V c.c.
Intervallo della temperatura:	
Di esercizio	Da 0 °C a 35 °C (da 32 °F a 95 °F)
Non di esercizio	Da -40 °C a 65 °C (da -40 °C a 149 °F)
Batteria pulsante	batteria pulsante al litio CR2032 da 3 V

Tabella 20. Adattatore c.a.

Caratteristica	Descrizione
Tipo:	
Vostro 3360 / Vostro 3460 / Vostro 3560 con scheda video integrata	65 W
Vostro 3460 con scheda video discreta	90 W
Vostro 3560 con quad core	90 W
Tensione d'ingresso	Da 100 V c.a. a 240 V c.a.
Corrente d'ingresso (massima)	1,50 A/1,60 A/1,70 A
Frequenza d'entrata	da 50 Hz a 60 Hz
Alimentazione di uscita	65 W e 90 W
Corrente di uscita:	
65 W	3,34 A (continua)
90 W	4,62 A
Tensione nominale di uscita	19,50 V c.c. (+/- 1,0 V c.c.)
Dimensioni:	
Altezza	28,20 mm (1,11 pollici)
Larghezza	57,90 mm (2,28 pollici)
Profondità	137,16 mm (5,40 pollici)
Intervallo della temperatura:	
Di esercizio	Da 0 °C a 35 °C (da 32 °F a 95 °F)
Non di esercizio	Da -40 °C a 70 °C (da -40 °F a 158 °F)


Tabella 21. Dimensioni

Caratteristica	Descrizione		
	Vostro 3360	Vostro 3460	Vostro 3560
Altezza	19,20 mm (0,75 pollici)	30,10 mm (1,18 pollici)	32,50 mm (1,27 pollici)
Larghezza	332,00 mm (13,07 pollici)	345,50 mm (13,60 pollici)	375,00 mm (14,76 pollici)
Profondità	232,50 mm (9,15 pollici)	244,00 mm (9,60 pollici)	259,00 mm (10,19 pollici)
Peso (con batteria)	1,66 Kg (3,65 libbre)	2,23 kg (4,91 libbre)	2,57 kg (5,66 libbre)

Tabella 22. Caratteristiche ambientali

Caratteristica	Descrizione
Temperatura:	
Di esercizio	Da 0 °C a 35 °C (da 32 °F a 95 °F)
Di magazzino	Da -40 °C a 65 °C (da -40 °F a 149 °F)
Umidità relativa (massima):	
Di esercizio	Dal 10% al 90% (senza condensa)
Di magazzino	dal 5% al 95% (senza condensa)
Altitudine (massima):	
Di esercizio	Da -15,2 a 3048 m (da -50 piedi a 10.000 piedi)
Non di esercizio	Da -15,2 a 10.668 m (da -50 piedi a 35.000 piedi)
Livello di inquinanti aerodispersi	G1 come definito dalla normativa ISA-71.04-1985

Come contattare Dell

 **N.B.:** Se non si dispone di una connessione Internet attiva, è possibile trovare i recapiti sulla fattura di acquisto, sulla distinta di imballaggio, sulla fattura o sul catalogo dei prodotti Dell.

Dell offre diverse opzioni di servizio e assistenza telefonica e online. La disponibilità varia per paese e prodotto, e alcuni servizi potrebbero non essere disponibili nella vostra zona. Per contattare Dell per problemi relativi alla vendita, all'assistenza tecnica o all'assistenza clienti:

1. Visitare **support.dell.com**.
2. Selezionare la categoria di assistenza.
3. Se non si è un cliente degli Stati Uniti, selezionare il codice del proprio paese nella parte inferiore della pagina **support.dell.com** oppure selezionare **All** (Tutto) per vedere altre opzioni.
4. Selezionare l'appropriato collegamento al servizio o all'assistenza in funzione delle specifiche esigenze.